



Gwerthusiad o'r Cod Ymarfer Awtistiaeth

Cam 1. Beth mae pobl sy'n gweithio mewn
gwasanaethau awtistiaeth yn ei feddwl



Mae'r ddogfen yma yn fersiwn hawdd ei ddeall o ['Gwerthusiad o'r Cod Ymarfer ar Gyflenwi Gwasanaethau Awtistiaeth'](#) sydd wedi cael ei ysgrifennu gan Pobl a Gwaith.

Rhagfyr 2023

Sut i ddefnyddio'r ddogfen yma



Dyma ddogfen hawdd ei deall. Ond efallai y byddwch angen help i'w darllen. Gofynnwch i rywun rydych chi'n ei adnabod i'ch helpu.



Mae'r geiriau mewn **ysgrifen glas trwm** yn gallu bod yn anodd eu deall. Mae beth mae'r geiriau mewn glas yn feddwl ar **dudalen 39**.

Pobl & Gwaith | **People & Work**

Lle mae'r ddogfen yn dweud ni, mae hyn yn meddwl **Pobl a Gwaith**. Am fwy o wybodaeth, cysylltwch â:

Gwefan: www.peopleandwork.org.uk

E-mail: duncan.holtom@peopleandwork.org.uk

Phone: 029 2048 8536



Mae **Hawdd ei Ddeall Cymru** wedi gwneud y ddogfen yma yn Hawdd ei Ddeall' gan ddefnyddio Photosymbols. [I ddweud wrthyn ni beth rydych chi'n ei feddwl am y fersiwn hawdd ei ddeall yma, cliciwch yma.](#)

[Rhif trwydded Photosymbols 403527247](#)

Cynnwys

Beth sydd yn yr adroddiad yma	4
Beth rydyn ni wedi ei wneud.....	6
Beth rydyn ni wedi ei ddysgu.....	7
Asesiad diagnostig	7
Cael gwybodaeth, cyngor a chymorth.....	11
Codi ymwybyddiaeth a hyfforddiant.....	16
Cynllunio ac edrych ar wasanaethau	21
Sut mae'r cod wedi newid pethau.....	27
Beth rydyn ni wedi ei ddarganfod	30
Dilyn y Cod.....	30
Beth sy'n ei gwneud hi'n hawdd neu'n anodd dilyn y Cod ...	31
Beth rydyn ni'n credu y dylai cynghorau a byrddau iechyd ei wneud	33
Beth rydyn ni'n credu y dylai Llywodraeth Cymru ei wneud....	36
Mwy o wybodaeth	38
Geiriau Anodd	39

Beth sydd yn yr adroddiad yma



Mae'r **Cod Ymarfer** ar Gyflenwi Gwasanaethau Awtistiaeth yn set o reolau y mae'n rhaid eu dilyn gan y gyfraith. [Rydych chi'n gallu ei ddarllen yma.](#)



Mae **Cod Ymarfer** yn rhoi rheolau a chyngor am y ffyrdd gorau o weithio. Mae'n dweud sut i ddilyn deddfau a chynlluniau. **Cod** fyddwn ni yn ei alw'n fyr.



Mae'r **Cod** yma ar gyfer:

- Pobl awtistig, eu teulu a'u gofalwyr - fel eu bod yn gwybod pa wasanaethau y dylen nhw eu cael.
- Darparwyr gwasanaeth awtistiaeth.

Pobl & Gwaith | **People & Work**

Rydyn ni yn grŵp elusennol o'r enw **Pobl a Gwaith**.



Fe wnaeth Llywodraeth Cymru ofyn i ni edrych ar pa mor dda y mae cynghorau a byrddau iechyd yn dilyn y **Cod**.



Fe fyddwn ni yn edrych ar hyn mewn **2 adran**. Dyma'r rhan gyntaf, o'r enw **Cam 1**.



Mae'r adroddiad hwn yn cynnwys:

- Beth mae pobl sy'n gweithio mewn gwasanaethau awtistiaeth yn ei feddwl o'r **Cod**.
- A beth rydyn ni'n meddwl ddylai ddigwydd i wella gwasanaethau awtistiaeth.



Mae'r adroddiad yn dangos:

- Beth mae byrddau iechyd ac awdurdodau lleol yn ei wneud yn dda
- Beth sy'n eu helpu
- Beth sy'n eu stopio rhag dilyn y **Cod**.

Beth rydyn ni wedi ei wneud



- Rydyn ni wedi bod yn siarad gyda phobl o Lywodraeth Cymru a Chymdeithas Llywodraeth Leol Cymru am y **Cod**.



- Rydyn ni wedi bod yn siarad gyda phobl ym mhob rhan o Gymru sy'n gyfrifol am wneud yn siŵr bod y **Cod** yn cael ei ddilyn. Roedd hyn yn cynnwys pobl o wasanaethau iechyd a chymdeithasol, ac arweinwyr awtistiaeth.



- Rydyn ni wedi gwneud ffyrdd newydd o gasglu ac edrych ar wybodaeth.



- Fe wnaethon ni edrych ar wefannau cynghorau lleol a byrddau iechyd i weld faint maen nhw'n ei ddweud wrth bobl am wasanaethau awtistiaeth.



- Fe wnaethon ni ddweud wrth grwpiau a rhwydweithiau awtistiaeth lleol beth rydyn ni wedi ei ddarganfod.

Beth rydyn ni wedi ei ddysgu

Aseiad diagnostig



Mae **aseiad diagnostig** yn set o gwestiynau a phroffion sydd yn cael eu gwneud i weld ydy person yn awtistig.

Diagnosis ydy pan fydd gweithwyr iechyd proffesiynol yn penderfynu bod gan berson gyflwr.

Mae'r Cod yn dweud:



- Fe ddylai pobl allu cael **aseiad diagnostig** ar gyfer awtistiaeth. A chael help ar ôl hynny. Mae hyn yn cynnwys pobl yn y carchar.



- Rhaid i wasanaethau **aseiad diagnostig** ar gyfer awtistiaeth ddilyn y ffyrdd gorau o weithio.



- Fe ddylai gwasanaethau wneud **aseiadau diagnostig** i blant o fewn y terfyn amser.

Rydyn ni wedi gweld fod:



- Ers 2015 mae Llywodraeth Cymru wedi gwario llawer o arian ac wedi gweithio i wella gwasanaethau awtistiaeth i blant ac oedolion. Maen nhw wedi helpu i sefydlu:

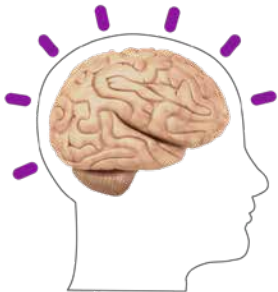
– **Gwasanaeth Niwroddatblygiadol Plant**

– a'r **Gwasanaethau Awtistiaeth Integredig (GAI)** ym mhob ardal.



Mae'r **Gwasanaeth Niwroddatblygiadol Plant** yn dîm o weithwyr proffesiynol sy'n cefnogi plant a phobl ifanc a allai fod ag anhwylder **niwroddatblygiadol**, a'u teuluoedd.

Mae **niwroddatblygiadol** yn meddwl y ffordd y mae eich ymennydd yn datblygu ac yn gweithio. Mae anhwylderau niwroddatblygiadol yn bethau fel Awtistiaeth a ADHD.



Mae yna 7 **Gwasanaeth Awtistiaeth Integredig** yng Nghymru. Mae'r gwasanaethau'n darparu:

- asesiad **diagnostig awtistiaeth** oedolion
- a chefnogaeth a chynghor i oedolion awtistig, rhieni a gofalwyr, a gweithwyr proffesiynol.





- Fe wnaethon ni weld bod y 2 wasanaeth yma yn gwneud y rhan fwyaf o'r pethau mae'r **Cod** yn dweud sydd eu hangen.



- Mae gwasanaethau eraill, fel Gwasanaethau Iechyd Meddwl Oedolion ac Anabledd Dysgu, yn gwneud **asesiad diagnosis** ar gyfer oedolion. Fe wnaethon ni weld nad oedden nhw bob amser yn gwneud beth mae'r **Cod** yn ei ddweud.



- Weithiau doedd pobl ddim yn gwybod os ydy'r Gwasanaethau Iechyd Meddwl i Oedolion a gwasanaethau Anabledd Dysgu yn dilyn y **Cod**. Dydy pobl ddim wedi edrych i weld os ydy'r gwasanaethau yma yn dilyn y **Cod** yn dda.



- Weithiau doedd pobl ddim yn gwybod sut mae pobl yn y carchar yn gallu cael **asesiad diagnostig**. Mae rhai pobl wedi drysu ynghylch pwy ddylai wneud hyn. Dydy pobl ddim wedi edrych i weld os ydy'r gwasanaethau yma yn dilyn y **Cod** yn dda.

Fe wnaethon ni weld fod rhai pobl yn cael trafferth cael **asesiad a diagnosis**:



- Mae angen **asesiad diagnostig** ar lawer o blant ac oedolion. Mae hyn yn meddwl bod yn rhaid iddyn nhw aros yn aml am amser hir.



- Mae hefyd yn meddwl bod gwasanaethau yn gallu cael gormod o waith i'w wneud. Does ganddyn nhw ddim digon o amser i helpu pobl cyn ac ar ôl **asesiad diagnostig**.

Cael gwybodaeth, cyngor a chymorth

Mae'r **Cod** yn dweud bod rhaid i gynghorau a byrddau iechyd:



- Dweud wrthyfych chi am y gwasanaethau ar gyfer pobl awtistig yn eich ardal.



- Eich helpu i ddarganfod sut i gael **asesiad o anghenion** neu **asesiad gofalwr**.

Asesiad o anghenion ydy pan fydd staff iechyd a gofal cymdeithasol yn darganfod beth ydy eich anghenion a sut maen nhw'n gallu eich cefnogi.

Asesiad gofalwr ydy pan fydd staff iechyd a gofal cymdeithasol yn edrych i weld beth ydy anghenion eich gofalwr a sut maen nhw'n gallu eu cefnogi.



- Dweud wrth bobl awtistig eu bod nhw yn gallu cael **asesiad o anghenion** ac **asesiad gofalwr**.



- Peidio â dweud na wrthych, os ydych chi angen help wrth i chi aros am **asesiad diagnostig**.



- Peidio â defnyddio'ch **IQ** i benderfynu os ydych chi angen gofal neu gymorth.

IQ ydy sgôr sy'n dweud pa mor ddeallus neu glyfar mae rhywun.



- Fe ddylai ddylai gwasanaethau iechyd a gofal cymdeithasol rannu gwybodaeth.

Gwybodaeth am wasanaethau awtistiaeth



Mae gwybodaeth am wasanaethau awtistiaeth ym mhob ardal. Ond mae rhai pobl yn gwybod am **GAI** yn unig. Mae'r **GAI** yn bwysig, ond dim dyma'r unig wasanaeth awtistiaeth y mae angen i bobl wybod amdano.

Asesiadau Anghenion a Gofalwyr



Mae gwefannau'r cyngor yn dweud sut i gael **asesiad o anghenion**. Ond mae'n gallu bod yn anodd dod o hyd iddo.



Dydy gwasanaethau ddim bob amser yn dweud wrth bobl eu bod nhw'n gallu cael **asesiad o anghenion** neu **asesiad gofalwr**. Dywedodd rhai staff eu bod yn dweud wrth bobl am **anghenion** ac **asesiadau gofalwyr** dim ond pan maen nhw'n credu bod angen llawer o help ar y person hwnnw.



- Mae rhai pobl yn meddwl bod cael un lle i blant fynd am help yn beth da. Mae hyn yn gallu meddwl nad ydyn nhw yn mynd yn syth at y gwasanaethau cymdeithasol i gael **asesiad o anghenion**.



- Mae gwasanaethau awtistiaeth a gwasanaethau gofal cymdeithasol yn aml yn rhannu gwybodaeth yn well i blant nag i oedolion.



- Mae hyn fel arfer oherwydd bod y plentyn a'i deulu yn adnabod gwasanaethau gofal cymdeithasol.



- Yn aml, dydy oedolion sy'n cael **asesiad diagnostig** gan y **GAI** ddim yn cael eu hadnabod gan y gwasanaethau gofal cymdeithasol.



- Mae hyn yn gallu meddwl nad ydy gwybodaeth yn cael ei rhannu rhwng gwasanaethau iechyd a gofal cymdeithasol.

Gwasanaethau yn seiliedig ar **ddiagnosis**



Fe ddylai cynghorau a byrddau iechyd roi gwasanaethau i chi yn seiliedig ar beth rydych chi ei angen. A dim os oes gennych chi **ddiagnosis** neu beth ydy eich sgôr **IQ**.



Ni ddylai **IQ** eich stopio rhag cael help gan wasanaethau. Ond mae'n gallu helpu i ddod o hyd i'r gwasanaeth gorau i chi.



Fe wnaethon ni weld fod rhai gwasanaethau angen i chi gael **diagnosis** cyn eich bod yn gallu eu defnyddio. Er enghraifft, mae rhai cyrsiau **GAI** ar gyfer pobl sydd â **diagnosis** yn unig.

Mae gan y **Cod** reolau sy'n dweud:



- Os ydych chi yn awtistig a bod gennych chi anghenion eraill, fel iechyd meddwl neu anabledd dysgu, rydych chi'n gallu cael yr help cywir.



- Os ydych chi'n blentyn awtistig neu'n oedolyn sydd â phroblemau iechyd meddwl, rydych chi'n gallu defnyddio'r gwasanaethau iechyd meddwl.



Fe wnaethon ni weld fod gwasanaethau ar gyfer plant ag anghenion cymhleth wedi gwella.



Fe wnaethon ni weld hefyd nad ydy gwasanaethau i oedolion ag anghenion cymhleth yr un peth ym mhobman.

Codi ymwybyddiaeth a hyfforddiant

Mae gan y **Cod** reolau i wneud yn siŵr:



- Mae yna wybodaeth a hyfforddiant am awtistiaeth i bawb eu defnyddio.



- Mae pobl sy'n gweithio ym maes iechyd a gofal cymdeithasol yn gallu helpu.



- Mae pobl sy'n gweithio ym maes iechyd a gofal cymdeithasol yn cael eu hyfforddi i wneud **asesiadau diagnostig** ar gyfer awtistiaeth neu **asesiad o anghenion**.

Fe wnaethom weld fod cynghorau a byrddau iechyd wedi gwneud yn dda mewn:



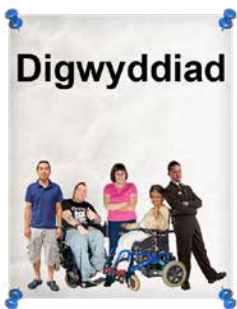
- Hyfforddi staff mewn iechyd a gofal cymdeithasol am awtistiaeth.



- Hyfforddi pobl sy'n edrych ar y gofal cymdeithasol mae pobl awtistig ei angen.



- Gwneud yn siŵr bod staff **Gwasanaethau Niwroddatblygiadol Plant** a'r **GAI** yn gwybod beth maen nhw'n ei wneud.



- Dywedodd rhai pobl eu bod yn gwneud digwyddiadau i wneud i bobl wybod mwy am awtistiaeth. Roedd y rhain yn bennaf ar gyfer pobl awtistig a'u teuluoedd.



Mae rhai lleoedd yn dilyn y rheolau'n well am hyfforddi staff.

Maen nhw wedi gwneud yn dda mewn:



- Rhoi hyfforddiant cyffredinol ar ymwybyddiaeth awtistiaeth i staff iechyd a gofal cymdeithasol.



- Rhoi mwy o hyfforddiant i bobl sydd yn gwneud **asesiadau o anghenion**.



- Gwneud yn siŵr bod pobl mewn **Gwasanaethau Niwroddatblygiadol Plant** a'r **GAI** sy'n gwneud **asesiadau** ar gyfer awtistiaeth yn dda am wneud hynny.



Fe wnaethon ni weld fod y **Tîm Niwrogyfeirio Cenedlaethol** wedi helpu drwy wneud hyfforddiant i bawb. Mae arweinwyr awtistiaeth lleol hefyd wedi gwneud pethau da.



Dywedodd rhai pobl fod y **Cod** wedi gwneud hyfforddiant yn fwy pwysig.



Mae'r **Cod** yn dweud bod yn rhaid i gynghorau a byrddau iechyd weithio gyda phobl awtistig a'u teuluoedd a'u gofalwyr i wneud a rhoi hyfforddiant awtistiaeth.



Mae'r **Tîm Niwrowahaniaeth Cenedlaethol** wedi gwneud hyn ar gyfer eu hyfforddiant felly mae defnyddio eu hyfforddiant yn dda.



Dim ond ychydig o leoedd sydd wedi gweithio gyda phobl awtistig i wneud eu hyfforddiant eu hunain.

Beth sydd angen ei wneud yn well:



Mae'r **Cod** yn dweud bod yn rhaid i gynghorau a byrddau iechyd edrych i weld pa hyfforddiant awtistiaeth mae eu staff ei angen. A gwneud yn siŵr eu bod yn gallu ei gael.



Dim ond 2 gyngor sydd wedi edrych i weld beth sydd ei angen ar eu holl staff. ac wedi gwneud cynlluniau i'w hyfforddi. Mae lleoedd eraill yn gweithio ar hyn.



Mae angen i gynghorau edrych i weld beth mae gweithwyr iechyd a gofal cymdeithasol ei angen i ddysgu mwy am awtistiaeth. A rhoi'r hyfforddiant hwnnw iddyn nhw.



Dydy rhai pobl sy'n gweithio i gynghorau ddim yn gwybod am y **Gwasanaeth Gwybodaeth, Cyngor a Chymorth**.



Mae'r **Gwasanaeth Gwybodaeth, Cyngor a Chymorth (GCC)** yn rhan o'r Awdurdod Lleol. Mae'n rhoi gwybodaeth a chyngor. Neu yn dweud wrthy'ch chi ble i fynd i gael y wybodaeth rydych chi ei angen.



Mae'r gyfraith yn dweud bod yn rhaid i bob awdurdod lleol gael **Gwasanaeth Gwybodaeth, Cyngor a Chymorth**.

Cynllunio ac edrych ar wasanaethau

Mae gan y **Cod** reolau am:



- Gwneud timau gyda phobl awtistig a chael person sy'n arwain y gwaith ar gyfer awtistiaeth ym mhob ardal.



- Meddwl am beth mae pobl awtistig ei angen wrth gynllunio gwasanaethau yn eu hardal.



- Rhoi cynnig ar bethau newydd a chael gwasanaethau sy'n dda ar gyfer awtistiaeth.



- Edrych i weld pa mor dda mae'r gwasanaethau'n gweithio.



Mae'r **Cod** wedi helpu pobl i wybod mwy am grwpiau awtistiaeth.



Mae'r rheolau wedi helpu rhai pobl i wneud eu gwaith yn well.

Mae'r timau sy'n cynllunio ar gyfer gwasanaethau awtistiaeth yn wahanol ym mhob ardal. Mae gan bob un ohonynt dîm, ond:



- Maen nhw wedi canolbwyntio mwy ar y **Gwasanaeth Niwroddatblygiadol Plant** a'r **GAI** na gwasanaethau awtistiaeth eraill.



- Does ganddyn nhw ddim pobl o'r bwrdd iechyd neu'r cyngor bob amser sydd yn gallu gwneud penderfyniadau i wella gwasanaethau.



- Dydy hi ddim yn glir sut mae'r tîm sy'n cynllunio ar gyfer gwasanaethau awtistiaeth yn gweithio gyda'r **Bwrdd Partneriaeth Rhanbarthol** sy'n cynllunio gwasanaethau.



Mae **Byrddau Partneriaeth Rhanbarthol** yn staff o gynghorau, byrddau iechyd lleol, partneriaid eraill a phobl. Maen nhw yn gweithio i wneud yn siŵr eu bod yn cynllunio'r gwasanaethau iechyd a gofal cymdeithasol yn eu hardaloedd yn dda.



- Does ganddyn nhw ddim pobl ag awtistiaeth na'u teuluoedd a'u gofalwyr yn y tîm.



Dywedodd rhai pobl fod y **Cod** wedi eu helpu i weithio'n well. Ac i gael mwy o reolwyr i gymryd rhan.



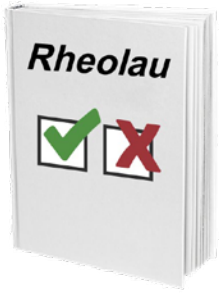
Mae wedi helpu rhai timau i gael nod clir o edrych i weld os ydyn nhw'n dilyn y **Cod**.



Ond mae gan y **Cod** lawer o reolau. Mae'n gallu bod yn anodd i dimau benderfynu beth i'w wneud yn gyntaf oherwydd:



- Mae cymaint o bethau y mae'n rhaid iddyn nhw eu gwneud.



- Efallai y byddan nhw yn canolbwyntio ar y rheolau yn unig ac nid ar bethau eraill sy'n bwysig.



- Efallai y byddan nhw'n ceisio dilyn y rheolau heb feddwl pam.

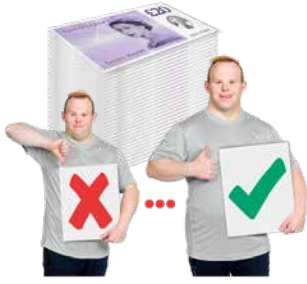


Mae rhai ardaloedd wedi cael trafferth dod o hyd i **Hyrwyddwr Awtistiaeth**. Mae rhai pobl oedd yn gwneud hyn wedi gadael.

Mae **Hyrwyddwr Awtistiaeth** yn helpu pobl i ddeall y problemau y mae pobl awtistig a'u teuluoedd yn eu wynebu.



Dydy llawer o bobl ddim yn gwybod pwy ydy eu **Hyrwyddwr Awtistiaeth** yn eu hardal.



Mae Llywodraeth Cymru wedi rhoi mwy o arian i helpu gyda gwasanaethau awtistiaeth. Mae hyn wedi helpu rhai lleoedd i ddilyn y **Cod** yn fwy.



Dydy rhai timau awtistiaeth ddim wedi bod yn rhan o benderfynu sut i ddefnyddio'r arian. Mae'r arian hefyd wedi dod yn hwyr, felly dydyn ni ddim wedi gallu ei ddefnyddio'n dda.



Mae'r **Cod** yn dweud bod yn rhaid i **Fyrddau Partneriaeth Rhanbarthol** gasglu gwybodaeth am bobl awtistig a'u gwasanaethau.



Mae pob lle yn gwneud hyn. Ond dydy rhai lleoedd ddim yn defnyddio'r wybodaeth i wneud cynlluniau gwell. Dydy'r rhan fwyaf o leoedd ddim yn gwybod llawer am sut mae pobl awtistig yn byw ac yn teimlo.



Mae **Aseidiadau Anghenion y Boblogaeth** yn cynnwys awtistiaeth ym mhob ardal. Ond dydy'r rhan fwyaf o gynghorau ddim yn gwneud hyn yn dda.



Mae Deddf Gwasanaethau Cymdeithasol a Llesiant (Cymru) 2014 yn dweud bod yn rhaid i awdurdodau lleol a byrddau iechyd lleol weithio gyda'i gilydd i wneud **Aseiad Anghenion Poblogaeth**.

Dyma pryd maen nhw'n casglu gwybodaeth i ddarganfod beth ydy'r anghenion gofal a chymorth y bobl sy'n byw yn eu hardal.



Mae hyn yn meddwl nad ydy'r **Aseidiadau Anghenion Poblogaeth** yn helpu i wneud gwasanaethau yn well ar gyfer awtistiaeth.



Mae nhw angen mwy o wybodaeth i wneud **Aseidiadau Anghenion Poblogaeth** yn well.

Sut mae'r cod wedi newid pethau

Mae gwasanaethau awtistiaeth wedi gwella ers 2015. Er enghraifft:



- Mae mwy o **asesiadau** ar gyfer awtistiaeth. Ond mae rhestr aros hir.



- Mae mwy o help ar gael i bobl sy'n aros am **asesiad**.



- Mae gwasanaethau sy'n rhoi gwybodaeth a chymorth i blant, pobl ifanc a'u teuluoedd. Fel **GGC, Gwasanaethau Teuluoedd yn Gyntaf a Gwybodaeth i Deuluoedd**.



- Mae'r **GAI** yn helpu oedolion awtistig nad ydyn nhw yn cael cymorth gan wasanaethau eraill.

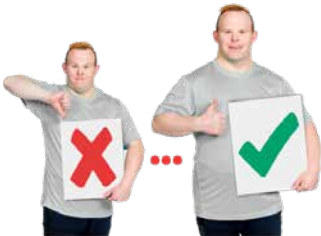
Onid yn y rhan fwyaf o ardaloedd dydy'r **Cod** ddim wedi newid beth mae pobl yn ei wneud eto. Mae hyn yn meddwl nad ydy wedi helpu llawer gyda:



- Cael **asesiad diagnostig** awtistiaeth neu **asesiad o anghenion**.



- Dod o hyd i wybodaeth a chynghor.



- Gwneud gwell gwasanaethau.



Mae'r **Cod** yn cynnwys gwasanaethau cymdeithasol ac iechyd yn unig. Dydy e ddim yn cynnwys pethau eraill sy'n bwysig, fel ysgol, gwaith neu dai.

Pa wahaniaeth mae'r **Cod** yn ei wneud?



Mae'r **Cod** wedi gwneud i bobl edrych ar y gwasanaethau roedden nhw'n eu hanwybyddu. Fel cael **asesiadau diagnostig** ar gyfer awtistiaeth mewn gwasanaethau Iechyd Meddwl Oedolion ac Anabledd Dysgu.



Mae'r **Cod** wedi helpu gyda hyfforddi staff, ond mae angen iddyn nhw wneud mwy o waith ar hyn.

Mae'r **Cod** wedi gwneud i gynghorau a byrddau iechyd edrych ar bethau, fel sut:



- Mae'r Gwasanaethau Iechyd Meddwl i Oedolion ac Anabledd Dysgu yn cynnal **asesiadau diagnostig** ar gyfer awtistiaeth.



- Mae pobl yn gallu dod o hyd i wybodaeth am wasanaethau awtistiaeth.



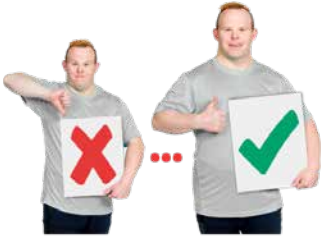
- Helpu pobl awtistig yn y carchar.



- Cynnwys pobl awtistig wrth wneud hyfforddiant a gwasanaethau gwell.

Beth rydyn ni wedi ei ddarganfod

Dilyn y Cod



Fe wnaethon ni edrych i weld pa mor dda mae cynghorau a byrddau iechyd yn dilyn y **Cod**. Fe wnaethon ni weld fod angen iddyn nhw wneud yn well. Fe ddylen nhw:



- Gwneud yn siŵr bod **asesiad diagnostig** sydd yn cael ei wneud gan y Gwasanaethau Iechyd Meddwl Oedolion ac Anabledd Dysgu yn cael ei wneud yn dda.



- Lleihau amseroedd aros ar gyfer **asesiad diagnostig plant**.



- Gwneud yn siŵr bod **addasiadau rhesymol** ar gyfer pobl awtistig.

Mae **addasiadau rhesymol** yn newidiadau fel bod pawb yn gallu defnyddio gwasanaethau. Pethau fel rhoi amser ychwanegol ar gyfer apwyntiadau. Neu rhoi gwybodaeth yn hawdd ei ddeall.



- Dweud wrth bobl eu bod nhw'n gallu gofyn am **asesiad anghenion**.

Beth sy'n ei gwneud hi'n hawdd neu'n anodd dilyn y Cod

Rhai pethau sy'n ei gwneud hi'n hawdd:



- Mae'r **Cod** yn bwysig ac mae'n rhaid iddo gael ei ddilyn gan y gyfraith. Mae wedi rhoi mwy o rym i bobl oedd eisiau newid pethau.



- Rheolau a chyfreithiau eraill sy'n helpu gyda'r **Cod**.



- Arian gan Lywodraeth Cymru i wneud gwasanaethau awtistiaeth cenedlaethol fel **Gwasanaethau Niwroddatblygiadol Plant** a'r **GAI**.



- Cymorth gan y **Tîm Niwrowahanol Cenedlaethol**. Roedd hyn yn cynnwys cynllun hyfforddi, cyrsiau a gwybodaeth.

Rhai pethau sy'n ei gwneud hi'n hawdd:



- Mae'r **Cod** yn hir ac dydy e ddim yn hawdd ei ddefnyddio. Mae hyn yn gallu ei gwneud hi'n anodd i bobl wybod os ydyn nhw'n dilyn y **Cod** a beth i'w wneud gyntaf.



- Dydy iechyd a gwasanaethau cymdeithasol ddim bob amser yn cydweithio'n dda.



- Mae gan wasanaethau iechyd a chymdeithasol lawer o bobl sydd angen eu help a dim digon o arian. Maen nhw yn cael trafferth cadw a chyflogi staff.



- Mae yna ardaloedd lle nad oes unrhyw berson neu grŵp wedi cymryd cyfrifoldeb am edrych pa mor dda maen nhw yn dilyn y **Cod**.



- Mae'n gallu bod yn anodd dilyn y rheolau oherwydd bod ardaloedd yn rhedeg gwasanaethau mewn gwahanol ffyrdd.

Beth rydyn ni'n credu y dylai cyngorau a byrddau iechyd ei wneud



Rydyn ni wedi rhoi cyngor i bob cyngor a bwrdd iechyd i'w helpu i ddilyn y **Cod** yn well. Mae'r cyngor yn ymwneud â gwneud newidiadau yn y meysydd hyn:

Cynllunio a gwneud gwasanaethau:



Gwneud rôl grwpiau lleol a **hyrwyddwyr awtistiaeth** yn gryfach.

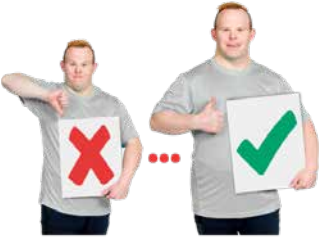


Gweithio'n fwy gyda phobl awtistig a'u teuluoedd.



Gwneud offer cynllunio yn well.

Mae hyn yn meddwl eu bod yn gallu:



- Darganfod beth sy'n gweithio'n dda a gwneud mwy.



- Edrych i weld beth dydyn nhw ddim yn ei wneud yn dda a gweithio i'w drwsio.



- Gwneud yn siŵr bod ganddyn nhw gynllun da ar gyfer gwneud gwasanaethau awtistiaeth yn well.



Fe ddylai **Byrddau Partneriaeth Rhanbarthol** a grwpiau awtistiaeth benderfynu ar ba feysydd y dylai'r grŵp awtistiaeth weithio arnyn nhw. Beth ddylai grwpiau eraill ei wneud.

Fe ddylai'r grŵp awtistiaeth wneud yn siŵr eu bod yn cynnwys awtistiaeth mewn polisiau:



- Dysgu pobl am awtistiaeth. Gwneud yn siŵr bod cynghorau a byrddau iechyd yn darganfod beth mae staff angen ei ddysgu. Gweithio i wneud cynlluniau hyfforddi ac edrych i weld pa mor dda maen nhw yn gweithio.



- Dweud wrth bobl am wasanaethau. Ei gwneud hi'n haws dod o hyd i wasanaethau awtistiaeth ym mhob ardal. Gwneud yn siŵr:



- Mae staff yn gwybod am wasanaeth **GAI** a sut i anfon pobl i'r gwasanaeth hwn.
- Mae pobl sydd efallai angen gofal a chymorth yn gwybod eu bod nhw'n gallu gofyn am **asesiad anghenion**.



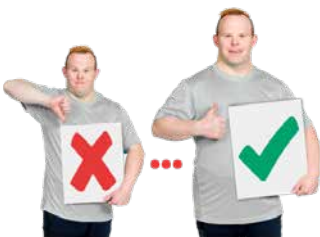
- Fe ddylai cynghorau a byrddau iechyd ddefnyddio gwahanol ffyrdd o estyn allan at staff, pobl awtistig a'u rhieni neu ofalwyr. Fel gwefannau, cyfryngau cymdeithasol, Gwasanaethau Gwybodaeth i Deuluoedd, gwasanaethau anabledd.



- Gwneud yn siŵr bod pobl yn cael gwell mynediad at **asesiadau diagnostig**.



- Fe ddylai byrddau iechyd weithio i gael mwy o wasanaethau **niwroddatblygiadol** i'r bobl sydd eu hangen.



- Gwella sut mae gwasanaethau Iechyd Meddwl Oedolion ac Anabledd Dysgu yn gweithio.

Beth rydyn ni'n credu y dylai Llywodraeth Cymru ei wneud



- Dweud wrth fwy o bobl am y **Cod** a beth mae'n ei feddwl iddyn nhw.



- Gwneud y **Cod** yn fwy clir ar y pynciau yma:



- Sut i helpu pobl ag awtistiaeth yn y carchar.



- Pa fath o **asesiadau** y mae pobl ag awtistiaeth eu hangen a phwy ddylai eu gwneud.



- Dweud wrth bobl ag awtistiaeth eu bod yn gallu gofyn am **asesiad anghenion**.



- Gweithio gyda'r tîm **Niwroddatblygiadol** a grwpiau eraill sy'n gweithio ar awtistiaeth.



- Edrych i weld os ydy'r cynlluniau a'r adroddiadau lleol yn cynnwys awtistiaeth yn ddigon da.



- Gwneud yn siŵr bod cynghorau a byrddau iechyd yn defnyddio'r arian maen nhw'n ei roi iddyn nhw i ddilyn y **Cod**.



- Meddwl am wneud rhai canllawiau a rheolau ar gyfer gweithwyr iechyd meddwl sy'n gweithio gyda phobl ag awtistiaeth.



Yn ein hadroddiad **Cam 2** fe fyddwn ni yn edrych ar beth mae pobl awtistig, eu teuluoedd a'u gofalwyr yn ei feddwl.

Mwy o wybodaeth

Y bobl sydd wedi ysgrifennu'r adroddiad yma ydy:



Dr Duncan Holtom gyda Dr Sarah Lloyd-Jones

Os ydych chi eisiau gwybod mwy, rydych chi'n gallu cysylltu â:



Post:

Laura Entwistle

Is-adran Ymchwil a Gwybodaeth Cymdeithasol
Gwasanaethau Gwybodaeth a Dadansoddol
Llywodraeth Cymru, Parc Cathays
Caerdydd, CF10 3NQ



Email:

Research.HealthAndSocialServices@gov.wales



Mae'r ddogfen yma hefyd ar gael yn Saesneg.

Geiriau Anodd

Addasiadau rhesymol

Mae addasiadau rhesymol yn newidiadau fel bod pawb yn gallu defnyddio gwasanaethau. Pethau fel rhoi amser ychwanegol ar gyfer apwyntiadau. Neu rhoi gwybodaeth yn hawdd ei ddeall.

Asesiad o anghenion

Asesiad o anghenion ydy pan fydd staff iechyd a gofal cymdeithasol yn darganfod pa ofal a chymorth y mae unigolyn efallai ei angen.

Asesiad anghenion poblogaeth

Mae Deddf Gwasanaethau Cymdeithasol a Llesiant (Cymru) 2014 yn dweud bod yn rhaid i awdurdodau lleol a byrddau iechyd lleol gydweithio i wneud asesiad anghenion poblogaeth.

Dyma pryd maen nhw'n casglu gwybodaeth i ddarganfod beth ydy anghenion gofal a chymorth y bobl sy'n byw yn eu hardal.

Asesiad diagnostig

Mae asesiad diagnostig yn set o gwestiynau a phroffion sydd yn cael eu gwneud i weld os ydy person yn awtistig.

Asesiad gofalwyr

Asesiad gofalwyr ydy pan fydd staff iechyd a gofal cymdeithasol yn edrych i weld beth ydy anghenion eich gofalwr a sut maen nhw'n gallu eu cefnogi.

Byrddau Partneriaeth Rhanbarthol

Mae Byrddau Partneriaeth Rhanbarthol yn staff o gynghorau, byrddau iechyd lleol, partneriaid eraill a phobl. Maen nhw yn gweithio i wneud yn siŵr eu bod yn cynllunio'r gwasanaethau iechyd a gofal cymdeithasol yn eu hardaloedd yn dda.

Cod Ymarfer

Mae Cod Ymarfer yn rhoi rheolau a chynghor am y ffyrdd gorau o weithio. Mae'n dweud sut i ddilyn deddfau a chynlluniau. Cod fyddwn ni yn ei alw yn fyr.

Diagnosis

Diagnosis ydy pan fydd gweithwyr iechyd proffesiynol yn penderfynu bod gan berson gyflwr.

Gwasanaethau Awtistiaeth Integredig - GAI

Mae yna 7 Gwasanaeth Awtistiaeth Integredig yng Nghymru. Mae'r gwasanaethau'n darparu:

- asesiad diagnostig awtistiaeth oedolion
- a chefnogaeth a chynghor i oedolion awtistig, rhieni a gofalwyr, a gweithwyr proffesiynol.

Gwasanaeth Gwybodaeth, Cyngor a Chymorth - GCC

Mae'r Gwasanaeth Gwybodaeth, Cyngor a Chymorth (GCC) yn rhan o'r Awdurdod Lleol. Mae'n rhoi gwybodaeth a chynghor. Neu yn dweud wrthy ch chi ble i fynd i gael y wybodaeth rydych chi ei angen.

Mae'r gyfraith yn dweud bod yn rhaid i bob awdurdod lleol gael gwasanaeth Gwybodaeth, Cyngor a Chymorth.

Gwasanaeth Niwroddatblygiadol Plant

Mae'r Gwasanaeth Niwroddatblygiadol Plant yn dîm o weithwyr proffesiynol sy'n cefnogi plant a phobl ifanc a allai fod ag anhwylder niwroddatblygiadol, a'u teuluoedd.

Hyrwyddwr Awtistiaeth

Mae Hyrwyddwr Awtistiaeth yn helpu pobl i ddeall y problemau y mae pobl awtistig a'u teuluoedd yn eu wynebu.

IQ

IQ ydy sgôr sy'n dweud pa mor ddeallus neu glyfar ydy rhywun.

Niwroddatblygiadol

Mae niwroddatblygiadol yn meddwl y ffordd y mae eich ymennydd yn datblygu ac yn gweithio. Mae anhwylderau niwroddatblygiadol yn bethau fel Awtistiaeth a ADHD.