



Llywodraeth Cymru
Welsh Government

Rhif Datganiad Ystadegol: 47/2026

Dyddiad cyhoeddi: 23 Mehefin 2026

Dangosyddion Coetiroedd i Gymru 2026

Pennod 2: ymateb i newid hinsawdd

This document is also available in English.

Mae'r ddogfen hon hefyd ar gael yn Saesneg.

OGI © Hawlfraint y Goron WG54762

ISBN Digidol 978-1-83745-702-1

Dangosyddion Coetiroedd i Gymru 2026

Pennod 2: Ymateb i Newid Hinsawdd

Datganiad Ystadegol y Llywodraeth rhif 47/2026.

Ar gael yn: <https://www.llyw.cymru/dangosyddion-coetiroedd-i-gymru>

Arweiniwyd y gwaith o gynhyrchu'r dangosyddion hyn gan Ymchwil Coedwigaeth, ar ran Llywodraeth Cymru. Safbwyntiau'r ymchwilydd sy'n cael eu mynegi yn yr adroddiad hwn ac nid o reidrwydd safbwyntiau Llywodraeth Cymru.

Am ragor o wybodaeth, cysylltwch â:

Coed a Phriddoedd
Hinsawdd a Chynaliadwyedd Amgylcheddol
Llywodraeth Cymru
Parc Cathays
Caerdydd
CF10 3NQ

PolisiCoedwigaeth.ForestryPolicy@gov.wales

Tabl cynnwys

Rhestr o dablau	2
Rhestr o ffigurau.....	3
Cyflwyniad.....	4
Tueddiadau	5
Deilliant 7: coetiroedd Cymru yn cyfrannu at leihau ôl troed hinsawdd Cymru.....	7
Dangosydd 7a: symud carbon ymaith trwy goedwigaeth.....	7
Data ychwanegol a chyd-destun.....	9
Stociau carbon coedwigoedd	9
Dangosydd 7b: gwerth rheoleiddio nwyon tŷ gwydr.....	11
Data ychwanegol a chyd-destun.....	12
Gwerth rheoleiddio hinsawdd a ddarperir gan goetiroedd.....	12

Rhestr o dablau

Tabl 1: disgrifiad o ddadansoddiad tueddiadau ar gyfer dangosyddion Coetiroedd i Gymru.....	5
Tabl 2: tueddiadau ar gyfer dangosyddion Coetiroedd i Gymru	6
Tabl 3: stoc carbon coedwigoedd, DU, 1990 i 2025	9
Tabl 4: stoc carbon coedwigoedd Cymru, 2020 a 2025	10

Rhestr o ffigurau

Ffigwr 1: symiau blynyddol o'r hyn sy'n cyfateb i CO2 a symudwyd ymaith trwy goedwigaeth yng Nghymru, 1990-2023.....	8
Ffigwr 2: amcangyfrif o werth rheoleiddio nwyon tŷ gwydr gan goedwigaeth, Cymru, 1998-2023 (£ miliwn, prisiau 2024).....	11
Ffigwr 3: amcangyfrif o werth rheoleiddio gwres trefol gan goetiroedd, Cymru, 1998-2024 (£ miliwn, prisiau 2024).....	12

Cyflwyniad

Mae pennod 2 strategaeth Coetiroedd i Gymru yn datgan awydd Llywodraeth Cymru i fynd i'r afael â'r ddwy her o ostwng allyriadau net nwyon tŷ gwydr ac ymdopi gyda newid ym mhatrymau'r tywydd. Gall coetiroedd, coed, a mwy o ddefnydd o bren mewn adeiladwaith oll chwarae eu rhan i drin yr heriau hyn. Dim ond 1 deilliant sydd wedi ei osod allan ym mhennod 2 y strategaeth, ond defnyddir 2 ddangosyn yma i asesu'r cyfraniadau a wneir gan goedwigaeth yng Nghymru i wneud i ffwrdd ag allyriadau NTG, stociau carbon coedwigoedd, a gwerth gwasanaethau rheoleiddio hinsawdd a ddarperir gan goetir.

Deilliant 7: coetiroedd Cymru yn cyfrannu at leihau ôl troed carbon Cymru

Dangosydd 7a: symud carbon ymaith trwy goedwigaeth.

Data ychwanegol a chyd-destun: stociau carbon coedwigoedd.

Dangosydd 7b: Gwerth rheoleiddio nwyon tŷ gwydr.

Data ychwanegol a chyd-destun: gwerth rheoleiddio hinsawdd a ddarperir gan goetiroedd.

Tueddiadau

Mae tueddiadau wedi eu gweithio allan ar gyfer y dangosyddion gan ddefnyddio'r meini prawf a osodir allan yn nhabl 1.

Tabl 1: disgrifiad o ddadansoddiad tueddiadau ar gyfer dangosyddion Coetiroedd i Gymru

Categori	Symbol	Trothwy
Gwella	↑	>3% newid positif ers dangosyddion CiG diwethaf
Sefydlog (<i>h.y.</i> , fawr ddim neu ddim newid yn gyffredinol)	=	≤3% newid ers dangosyddion CiG diwethaf
Dirywio	↓	>3% newid negyddol ers dangosyddion CiG diwethaf
Heb ei asesu am nad oedd digon o ddata i gymharu	D/G	Ddim yn gymwys

Lle mae data priodol ar gael, cymerir y pwynt data mwyaf diweddar â'r gwerth o'r adroddiad dangosyddion CiG diwethaf (neu ddata o'r cyfnod hwnnw o amser lle nad adroddwyd am hyn o'r blaen), wedi ei lyfnhau gan ddefnyddio cyfartaledd 3-blynedd. Er enghraifft, byddai pwynt data o 2025 yn cael ei gymharu â'r cyfartaledd 3-blynedd o amgylch 2018 (2017, 2018 a 2019). Diben hyn yw lleihau effaith debygol anghysonderau blynyddol unigol.

Mae dangosyddion pennod 2 a'r tueddiadau cysylltiedig ers yr adroddiad diwethaf am y dangosyddion i'w gweld yn nhabl 2.

Tabl 2: tueddiadau ar gyfer dangosyddion Coetiroedd i Gymru

Dangosydd	Tuedd ers adroddiad diwethaf dangosyddion CiG
7a: Symud carbon ymaith trwy goedwigaeth	=
7b: Gwerth rheoleiddio nwyon tŷ gwydr gan goetiroedd	↑

Deilliant 7: coetiroedd Cymru yn cyfrannu at leihau ôl troed hinsawdd Cymru

Asesir y deilliant hwn gan 2 ddangosydd: symud carbon ymaith trwy goedwigaeth a gwerth rheoleiddio nwyon tŷ gwydr a ddarperir gan goetiroedd. Cynhwysir hefyd ddata ychwanegol am stociau carbon a gwerth effaith rheoleiddio hinsawdd (rheoleiddio gwres trefol a rheoleiddio llifogydd).

Dangosydd 7a: symud carbon ymaith trwy goedwigaeth

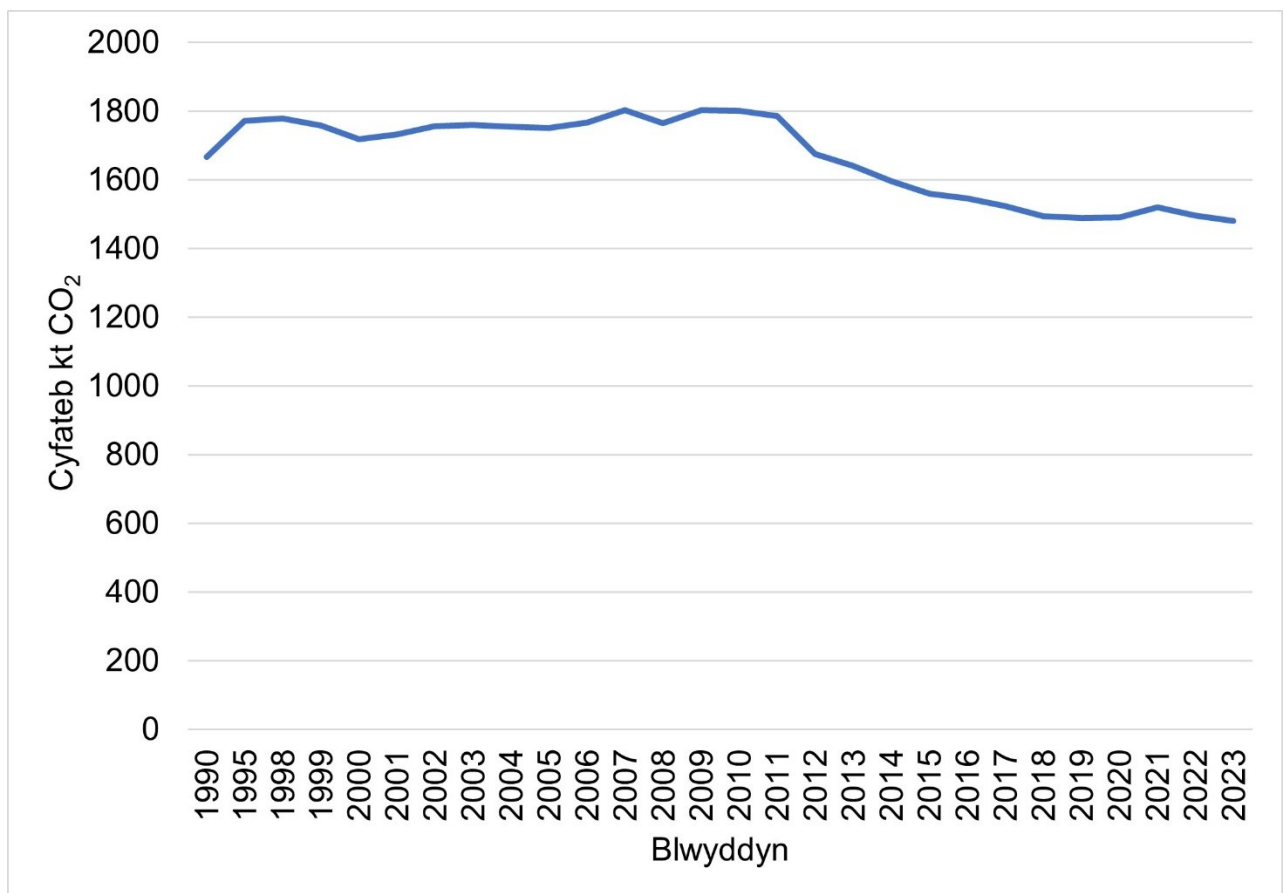
Dangosydd	Tuedd ers adroddiad diwethaf dangosyddion CiG
7a: Symud carbon ymaith trwy goedwigaeth	=

Defnyddir data o stocrestrau NTG y DU i fonitro cyfraniad y sector coedwigaeth i allyriadau nwyon tŷ gwydr (NTG) yng Nghymru. Mae allyriadau NTG Blyneddol y Llywodraethau Datganoledig a'r symiau a symudir ymaith, yn ôl ffynhonnell, yn cael eu cyhoeddi gan y [Stocrestr Genedlaethol Allyriadau Atmosfferig](#) (NAEI) ar ran yr Adran Diogelwch Ynni a Sero Net (DESNZ). Mae stocrestrau'r Llywodraethau Datganoledig yn gyson â stocrestrau'r DU a gyflwynir i Gonfensiwn y Cenhedloedd Unedig ar Newid Hinsawdd (UNFCCC). Mae'r stocrestrau NTG yn adrodd am allyrru 7 o NTG, wedi'u mynegi fel yr hyn sy'n cyfateb i garbon deuocsid (CO_{2e}). Adroddir am allyriadau gan sectorau ystadegau allyriadau tiriogaethol (YAT), sy'n cynnwys coedwigaeth dan ddefnydd tir, newid mewn defnydd tir, a choedwigaeth (LULUCF). Adroddir am allyriadau yn unol â gofynion adrodd y Panel Rhynglywodraethol ar Newid Hinsawdd (PRhNH).

Dengys Ffigur 1 gyfanswm y NTG a symudwyd o'r atmosffer gan goedwigaeth, wedi'i fynegi mewn miloedd o dunelli o CO_{2e}. Mae swm yr allyriadau NTG o goedwigaeth yn bositif, felly yn gyffredinol, mae'r sector coedwigaeth yn sinc NTG. Ers rhifyn diwethaf dangosyddion CiG, ni fu dim neu fawr ddim newid yn swm y NTG a dynnwyd ymaith yn flynyddol gan goedwigaeth; er hynny gwelwyd gostyngiad ers y 2010au. Mae'r gostyngiad hwn yn swm y NTG a dynnwyd ymaith i'w briodoli i strwythur oedran coedwigoedd yng Nghymru. Cafodd llawer o goetiroedd cynhyrchiol yng Nghymru eu plannu yn y 1970au a'r 80au ac y maent yn cyrraedd

aeddfedrwydd economaidd ac yn cael eu cwmpo (a'u hail-stocio). Ers hynny, gostyngodd cyfraddau plannu coed, sydd wedi arwain at ddsbarthiad oedran anwastad heddiw. Mae'r dosbarthiad oedran anwastad yn arwain at begynau ac iselfannau yn lefelau enciliad carbon yng nghoedwigoedd Cymru dros amser, oherwydd newid yn y cydbwysedd rhwng coetiroedd ifanc a ail-stociwyd (ar ôl cymryd pren allan) a choetiroedd mwy sefydledig.

Ffigwr 1: symiau blynyddol o'r hyn sy'n cyfateb i CO₂ a symudwyd ymaith trwy goedwigaeth yng Nghymru, 1990-2023



Disgrifiad o ffigwr 1: siart llinell yn dangos tuedd gyson i ddechrau, yna gostyngiad rhwng 2012 a 2023.

Ffynhonnell: [Stocrestr Genedlaethol Allyriadau Atmosfferig, 2025.](#)

Data ychwanegol a chyd-destun

Stociau carbon coedwigoedd

Mae stociau carbon coedwigoedd yn cynrychioli swm y carbon a gymerwyd o'r atmosffer sydd bellach wedi ei storio yn ecosystem y goedwig, yn bennaf mewn biomas byw a phridd, ac i raddau llai hefyd mewn pren marw a gwasarn. Mae Tablau 3 a 4 yn rhoi amcangyfrifon o stociau carbon coedwigoedd a fodelwyd gan Ymchwil Coedwigaeth (FR). Amcangyfrifir fod cyfanswm y stociau carbon coedwigoedd sydd wedi eu storio yng nghoedwigoedd y DU wedi cynyddu o 3.2 biliwn tunnell o CO₂e yn 1990 i 4.1 biliwn tunnell o CO₂e yn 2025 (tabl 3). Dengys Tabl 4 stociau carbon coedwigoedd Cymru, yn ôl categori. Bu cynnydd rhwng 2020 a 2025 yng nghyfanswm stociau carbon y coedwigoedd yng Nghymru, sy'n gysylltiedig yn bennaf â chynnydd mewn carbon sy'n cael ei storio mewn priddoedd. Yn 2025, mae stociau carbon coedwigoedd Cymru yn cynrychioli tua 10% o gyfanswm stociau carbon coedwigoedd y DU.

Tabl 3: stoc carbon coedwigoedd, DU, 1990 i 2025

Uned: miliwn tunelli o'r hyn sy'n cyfateb i garbon deuocsid [noder 1]

Stoc carbon	1990	2000	2010	2015	2020	2025
Carbon mewn biomas uwch y ddaear	376	482	586	630	643	649
Carbon mewn biomas tanddaear	135	173	211	227	231	234
Carbon mewn pren marw	132	141	146	150	153	154
Carbon mewn gwasarn	163	173	179	185	189	194
Carbon y pridd [noder 2]	2,366	2,533	2,629	2,726	2,761	2,819
Cyfanswm carbon mewn coedwigoedd	3,173	3,503	3,751	3,918	3,977	4,050

Ffynhonnell: [Ystadegau Coedwigaeth: pennod 4 - carbon, , Ymchwil Coedwigaeth, 2025.](#)

[noder 1] I drosi tunelli o'r hyn sy'n cyfateb i garbon deuocsid i dunelli carbon, lluoswch â 12/44.

[noder 2] Carbon yn nyfnder y pridd 0 i 100cm.

Tabl 4: stoc carbon coedwigoedd Cymru, 2020 a 2025

Uned: miliwn tunelli o'r hyn sy'n cyfateb i garbon deuocsid [noder 1]

Stoc Carbon	2020	2025
Carbon mewn biomas uwch y ddaear	64	62
Carbon mewn biomas tanddaear	23	22
Carbon mewn pren marw	14	15
Carbon mewn gwasarn	18	18
Carbon y pridd [noder 2]	217	271
Cyfanswm carbon mewn coedwigoedd	337	389

Ffynhonnell: [Ystadegau Coedwigaeth: pennod 4 - carbon, , Ymchwil Coedwigaeth, 2025.](#)

[noder 1] I drosi tunelli o'r hyn sy'n cyfateb i garbon deuocsid i dunelli carbon, lluoswch â 12/44.

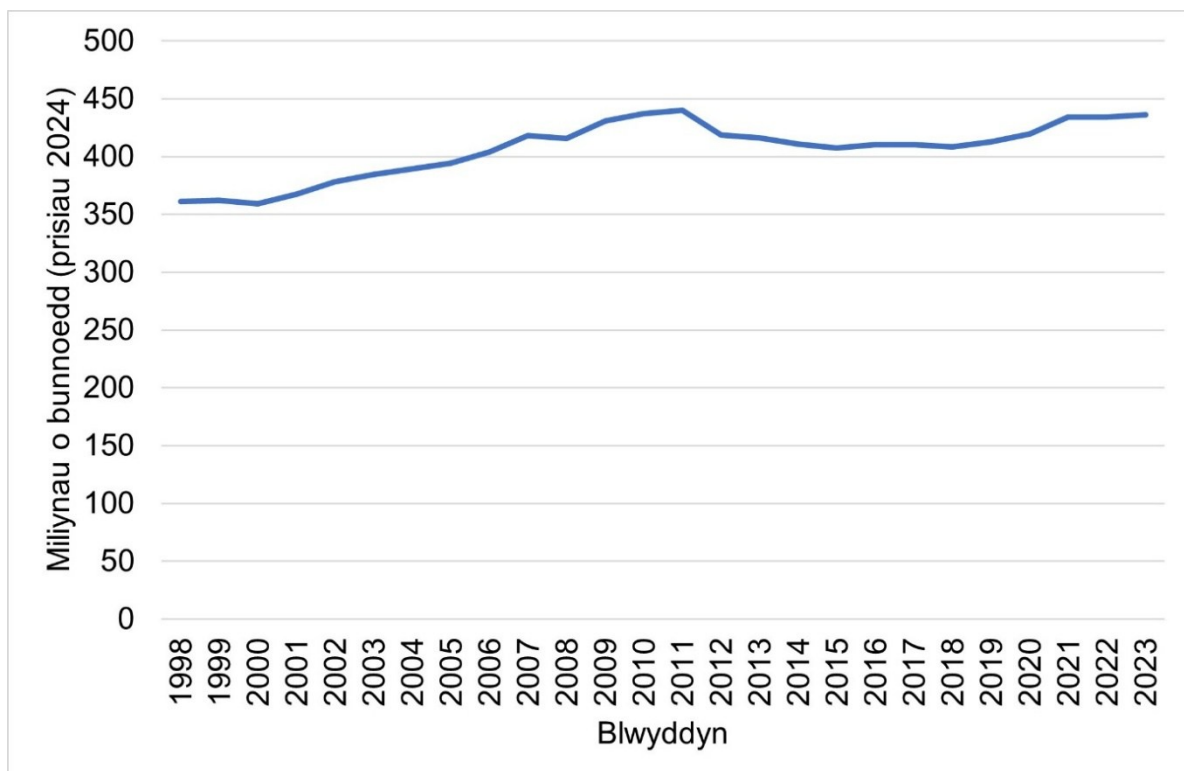
[noder 2] Carbon yn nyfnder y pridd 0 i 100cm.

Dangosydd 7b: gwerth rheoleiddio nwyon tŷ gwydr

Dangosydd	Tuedd ers adroddiad diwethaf dangosyddion CiG
7b: Gwerth Rheoleiddio Nwyon Tŷ Gwydr gan goetiroedd	↑

Mae [Cyfrifon Cyfalaf Naturiol Coetiroedd y SYG](#), 2026, yn rhoi amcangyfrifon o brisiadau ariannol cyfraniad coetiroedd i reoleiddio nwyon tŷ gwydr. Dengys Ffigwr 2 yr amcangyfrif o werth blynyddol mewn £ miliynau i reoleiddio nwyon tŷ gwydr o goetiroedd Cymru. Cynyddodd hyn rhwng 1998 a 2023, o £361 miliwn i £436 miliwn. Ers adroddiad diwethaf dangosyddion CiG, cynyddu wnaeth y duedd yn yr amcangyfrif o werth rheoleiddio NTG o goetiroedd.

Ffigwr 2: amcangyfrif o werth rheoleiddio nwyon tŷ gwydr gan goedwigaeth, Cymru, 1998-2023 (£ miliwn, prisiau 2024)



Disgrifiad o ffigwr 2: siart llinell yn dangos cynnydd yn yr amcangyfrif o werth rheoleiddio nwyon tŷ gwydr gan goetiroedd yng Nghymru.

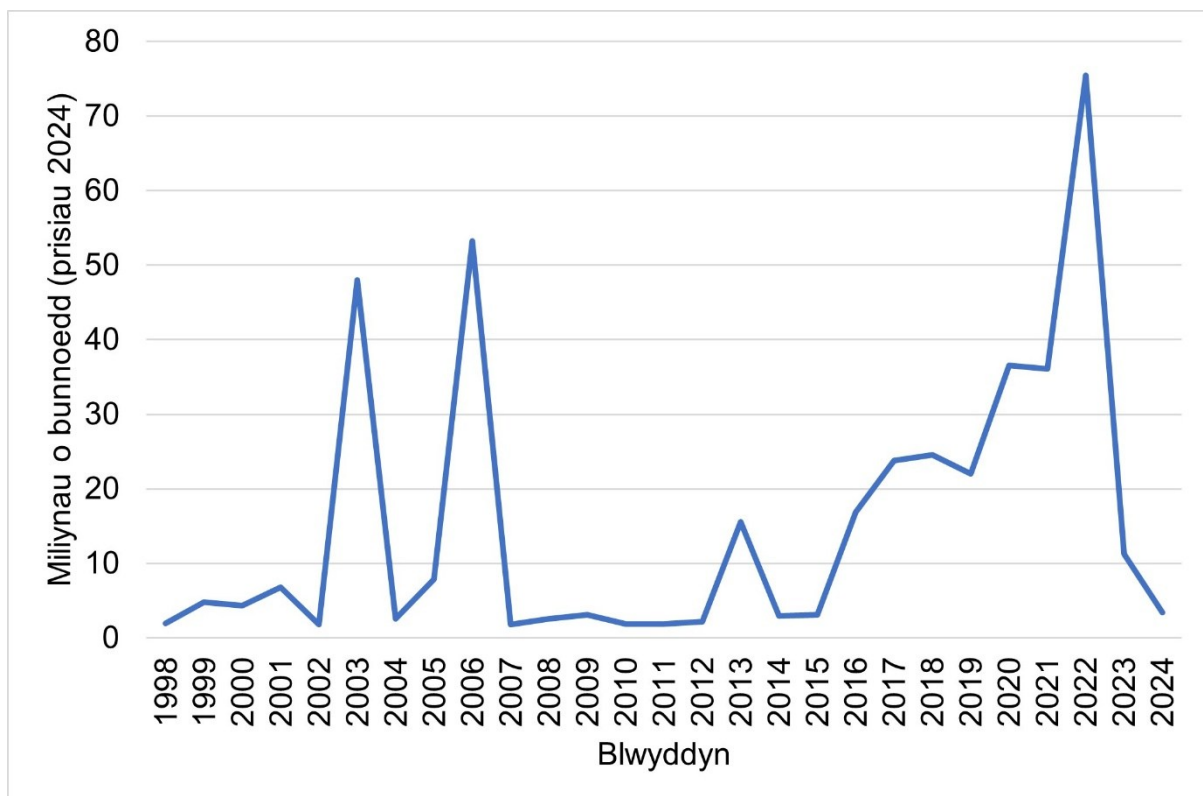
Ffynhonnell: [Cyfrifon cyfalaf naturiol coetiroedd, DU: 2026 – Swyddfa Ystadegau Genedlaethol](#)

Data ychwanegol a chyd-destun

Gwerth rheoleiddio hinsawdd a ddarperir gan goetiroedd

Mae coetiroedd a choed yn cyfrannu at wytnwch hinsawdd Cymru. Er nad yw wedi ei osod allan yn benodol fel deiliant o strategaeth CiG, mae cyfraniad coetiroedd i wasanaethau ecosystem rheoleiddio hinsawdd yn cael ei gydnabod fwyfwy. Yr ydym wedi cynnwys data am yr amcangyfrif o'r gwerth y mae coetiroedd yn gyfrannu trwy reoleiddio gwres a rheoleiddio llifogydd yma fel arwydd o'r cyfraniad mae coed a choetiroedd yn wneud i leihau effaith newid hinsawdd. Byddwn yn ystyried datblygu mwy ar ddangosyddion ar gyfer rôl coed i leihau effaith newid hinsawdd yn y dyfodol. Dengys Ffigwr 3 werth rheoleiddio gwres trefol rhwng 1998 a 2024.

Ffigwr 3: amcangyfrif o werth rheoleiddio gwres trefol gan goetiroedd, Cymru, 1998-2024 (£ miliwn, prisiau 2024)



Disgrifiad o ffigwr 3: siart llinell yn dangos yr amcangyfrif o werth rheoleiddio gwres trefol gan goetiroedd yng Nghymru. Mae pegynau mewn gwerth yn 2003 a 2006. Mae'r gwerthoedd yn cynyddu rhwng 2015 a 2022, ond mae cwmp sydyn yn 2023.

Ffynhonnell: [Cyfrifon cyfalaf naturiol coetiroedd, DU: 2026 – Swyddfa Ystadegau Genedlaethol](#)

Amcangyfrifwyd bod gwerth rheoleiddio llifogydd yn 2021 a 2024 yn £97 miliwn (prisiau 2023) y flwyddyn. Dyma'r tro cyntaf i'r gwerth hwn gael ei amcangyfrif gan SYG. Mae manylion pellach am reoleiddio llifogydd wedi eu cynnwys dan ddeiliant 20 ym mhennod 5. Darperir sawl gwasanaeth ecosystem gan reoleiddio carbon, ond er hynny, mae effaith coetiroedd yn benodol ar y rhain yn aml yn anodd i'w hamcangyfrif. Ar hyn o bryd, mae cyfrifon Cyfalaf Naturiol Coetiroedd yn rhoi gwerthoedd am is-set yn unig o wasanaethau ecosystem.